

ФЕДЕРАЛЬНОЕ ГОСУДАРСТВЕННОЕ АВТОНОМНОЕ ОБРАЗОВАТЕЛЬНОЕ УЧРЕЖДЕНИЕ ВЫСШЕГО ОБРАЗОВАНИЯ  
**«БЕЛГОРОДСКИЙ ГОСУДАРСТВЕННЫЙ НАЦИОНАЛЬНЫЙ  
ИССЛЕДОВАТЕЛЬСКИЙ УНИВЕРСИТЕТ»**  
( Н И У « Б е л Г У )

**УТВЕРЖДЕНО**  
Ученым советом университета  
27. 06. 2016г, протокол № 13

**ОСНОВНАЯ ПРОФЕССИОНАЛЬНАЯ ОБРАЗОВАТЕЛЬНАЯ ПРОГРАММА**  
**ВЫСШЕГО ОБРАЗОВАНИЯ**  
**39.04.02 Социальная работа**

**Магистерская программа**  
Управление социальной работой

**Тип программы**  
Прикладная магистратура

**Степень**  
магистр

СОГЛАСОВАНО  
Представитель работодателя:

Начальник управления социальной защиты населения  
населения Белгородской области



*С. В. Смирнов*  
(подпись, И.О. Фамилия)

**Белгород, 2016**

**Утверждение изменений в ОПОП для реализации в 20\_\_/20\_\_ учебном году**

ОПОП пересмотрена, обсуждена и одобрена для реализации в 20\_\_/20\_\_ учебном году на заседании Ученого совета университета \_\_\_\_ . \_\_\_\_ . 20\_\_\_\_, протокол № \_\_\_\_

Ученый секретарь \_\_\_\_\_

\_\_\_\_. \_\_\_\_ . 20\_\_\_\_

**Утверждение изменений в ОПОП для реализации в 20\_\_/20\_\_ учебном году**

ОПОП пересмотрена, обсуждена и одобрена для реализации в 20\_\_/20\_\_ учебном году на заседании Ученого совета университета \_\_\_\_ . \_\_\_\_ . 20\_\_\_\_, протокол № \_\_\_\_

Ученый секретарь \_\_\_\_\_

\_\_\_\_. \_\_\_\_ . 20\_\_\_\_

**Утверждение изменений в ОПОП для реализации в 20\_\_/20\_\_ учебном году**

ОПОП пересмотрена, обсуждена и одобрена для реализации в 20\_\_/20\_\_ учебном году на заседании Ученого совета университета \_\_\_\_ . \_\_\_\_ . 20\_\_\_\_, протокол № \_\_\_\_

Ученый секретарь \_\_\_\_\_

\_\_\_\_. \_\_\_\_ . 20\_\_\_\_

## СОДЕРЖАНИЕ

### **I. ОСНОВНЫЕ ПОЛОЖЕНИЯ.....**

- 1.1. НОРМАТИВНЫЕ ДОКУМЕНТЫ ДЛЯ РАЗРАБОТКИ ОСНОВНОЙ ПРОФЕССИОНАЛЬНОЙ ОБРАЗОВАТЕЛЬНОЙ ПРОГРАММЫ ПО НАПРАВЛЕНИЮ ПОДГОТОВКИ 39.04.02 СОЦИАЛЬНАЯ РАБОТА
- 1.2. ЦЕЛИ ОСНОВНОЙ ПРОФЕССИОНАЛЬНОЙ ОБРАЗОВАТЕЛЬНОЙ ПРОГРАММЫ ПО НАПРАВЛЕНИЮ ПОДГОТОВКИ 39.04.02 СОЦИАЛЬНАЯ РАБОТА
- 1.3. ЗАДАЧИ ОСНОВНОЙ ПРОФЕССИОНАЛЬНОЙ ОБРАЗОВАТЕЛЬНОЙ ПРОГРАММЫ ПО НАПРАВЛЕНИЮ ПОДГОТОВКИ 39.04.02 СОЦИАЛЬНАЯ РАБОТА
- 1.4. СРОК ОСВОЕНИЯ ОСНОВНОЙ ПРОФЕССИОНАЛЬНОЙ ОБРАЗОВАТЕЛЬНОЙ ПРОГРАММЫ ПО НАПРАВЛЕНИЮ ПОДГОТОВКИ 39.04.02 СОЦИАЛЬНАЯ РАБОТА
- 1.5. ТРУДОЕМКОСТЬ ОСНОВНОЙ ОБРАЗОВАТЕЛЬНОЙ ПРОГРАММЫ ПО НАПРАВЛЕНИЮ ПОДГОТОВКИ 39.04.02 СОЦИАЛЬНАЯ РАБОТА
- 1.6. ТРЕБОВАНИЯ К АБИТУРИЕНТУ

### **II. ТЕРМИНЫ, ОПРЕДЕЛЕНИЯ, СОКРАЩЕНИЯ.....**

### **III. ХАРАКТЕРИСТИКА ПРОФЕССИОНАЛЬНОЙ ДЕЯТЕЛЬНОСТИ ВЫПУСКНИКА ВУЗА ПО НАПРАВЛЕНИЮ ПОДГОТОВКИ 39.04.02 СОЦИАЛЬНАЯ РАБОТА**

- 3.1. ОБЛАСТЬ ПРОФЕССИОНАЛЬНОЙ ДЕЯТЕЛЬНОСТИ ВЫПУСКНИКА.....
- 3.2. СФЕРЫ ПРОФЕССИОНАЛЬНОЙ ДЕЯТЕЛЬНОСТИ.....
- 3.3. ОБЪЕКТЫ ПРОФЕССИОНАЛЬНОЙ ДЕЯТЕЛЬНОСТИ.....
- 3.4. ВИДЫ ПРОФЕССИОНАЛЬНОЙ ДЕЯТЕЛЬНОСТИ ВЫПУСКНИКА.....
- 3.5. ЗАДАЧИ ПРОФЕССИОНАЛЬНОЙ ДЕЯТЕЛЬНОСТИ ВЫПУСКНИКА.....

### **IV. КОМПЕТЕНЦИИ ВЫПУСКНИКА ВУЗА КАК СОВОКУПНЫЙ ОЖИДАЕМЫЙ РЕЗУЛЬТАТ ОБРАЗОВАНИЯ ПО ЗАВЕРШЕНИИ ОСВОЕНИЯ ДАННОЙ ОПОП ВО.....**

- 4.1. ФОРМИРУЕМЫЕ КОМПЕТЕНЦИИ.....
- 4.2. СТРУКТУРА КОМПЕТЕНТНОСТНОЙ МОДЕЛИ ВЫПУСКНИКА.....

### **V. ДОКУМЕНТЫ, РЕГЛАМЕНТИРУЮЩИЕ СОДЕРЖАНИЕ И ОРГАНИЗАЦИЮ ОБРАЗОВАТЕЛЬНОГО ПРОЦЕССА ПРИ РЕАЛИЗАЦИИ ОПОП.....**

- 5.1. ГРАФИК УЧЕБНОГО ПРОЦЕССА, УЧЕБНЫЙ ПЛАН ПО НАПРАВЛЕНИЮ ПОДГОТОВКИ 39.04.02 СОЦИАЛЬНАЯ РАБОТА
- 5.2. СОДЕРЖАНИЕ ОСНОВНОЙ ПРОФЕССИОНАЛЬНОЙ ОБРАЗОВАТЕЛЬНОЙ ПРОГРАММЫ ПО НАПРАВЛЕНИЮ ПОДГОТОВКИ 39.04.02 СОЦИАЛЬНАЯ РАБОТА

5.3. ПРОГРАММЫ УЧЕБНОЙ И ПРОИЗВОДСТВЕННОЙ ПРАКТИК, НИР ПО НАПРАВЛЕНИЮ ПОДГОТОВКИ 39.04.02 СОЦИАЛЬНАЯ РАБОТА.

5.3.1. ПРОГРАММА УЧЕБНОЙ ПРАКТИКИ ПО НАПРАВЛЕНИЮ ПОДГОТОВКИ 39.04.02 СОЦИАЛЬНАЯ РАБОТА

5.3.2. ПРОГРАММА ПРОИЗВОДСТВЕННОЙ ПРАКТИКИ ПО НАПРАВЛЕНИЮ ПОДГОТОВКИ 39.04.02 СОЦИАЛЬНАЯ РАБОТА

5.3.3. ПРОГРАММА ПРЕДДИПЛОМНОЙ ПРАКТИКИ ПО НАПРАВЛЕНИЮ ПОДГОТОВКИ 39.04.02 СОЦИАЛЬНАЯ РАБОТА

5.3.4. ПРОГРАММА НАУЧНО-ИССЛЕДОВАТЕЛЬСКОЙ РАБОТЫ ПО НАПРАВЛЕНИЮ ПОДГОТОВКИ 39.04.02 СОЦИАЛЬНАЯ РАБОТА

5.4. ПРОГРАММА ГОСУДАРСТВЕННОЙ ИТОГОВОЙ АТТЕСТАЦИИ.....

#### **VI. ФАКТИЧЕСКОЕ РЕСУРСНОЕ ОБЕСПЕЧЕНИЕ ОПОП.....**

6.1. КАДРОВОЕ ОБЕСПЕЧЕНИЕ ОБРАЗОВАТЕЛЬНОГО ПРОЦЕССА.....

6.2. ОБРАЗОВАТЕЛЬНЫЕ ТЕХНОЛОГИИ, ИСПОЛЬЗУЕМЫЕ ПРИ РЕАЛИЗАЦИИ ОПОП.....

6.3. УЧЕБНО-МЕТОДИЧЕСКОЕ И ИНФОРМАЦИОННОЕ ОБЕСПЕЧЕНИЕ УЧЕБНОГО ПРОЦЕССА.....

6.4. МАТЕРИАЛЬНО-ТЕХНИЧЕСКОЕ ОБЕСПЕЧЕНИЕ УЧЕБНОГО ПРОЦЕССА.....

#### **VII. ХАРАКТЕРИСТИКА СРЕДЫ ВУЗА, ОБЕСПЕЧИВАЮЩАЯ РАЗВИТИЕ ОБЩЕКУЛЬТУРНЫХ И СОЦИАЛЬНО-ЛИЧНОСТНЫХ КОМПЕТЕНЦИЙ ВЫПУСКНИКОВ.....**

#### **VIII. НОРМАТИВНО-МЕТОДИЧЕСКОЕ ОБЕСПЕЧЕНИЕ СИСТЕМЫ ОЦЕНКИ КАЧЕСТВА ОСВОЕНИЯ ОБУЧАЮЩИМИСЯ ОПОП.....**

8.1. ФОНДЫ ОЦЕНОЧНЫХ СРЕДСТВ ДЛЯ ПРОВЕДЕНИЯ ТЕКУЩЕГО КОНТРОЛЯ УСПЕВАЕМОСТИ И ПРОМЕЖУТОЧНОЙ АТТЕСТАЦИИ.....

8.2. ГОСУДАРСТВЕННАЯ ИТОГОВАЯ АТТЕСТАЦИЯ СТУДЕНТОВ-ВЫПУСКНИКОВ.....

#### **IX. ОРГАНИЗАЦИЯ ПЕРИОДИЧЕСКОГО ОБНОВЛЕНИЯ ОПОП ВО В ЦЕЛОМ И СОСТАВЛЯЮЩИХ ЕЕ ДОКУМЕНТОВ**

## I. ОСНОВНЫЕ ПОЛОЖЕНИЯ

### 1.1. Нормативные документы для разработки ОПОП по направлению подготовки 39.04.02 Социальная работа

- Федеральный закон от 29.12.2012 № 273-ФЗ «Об образовании в Российской Федерации»;
- Федеральный закон от 01.12.2007 № 309-ФЗ (ред. от 23.07.2013) «О внесении изменений в отдельные законодательные акты Российской Федерации в части изменения понятия и структуры государственного образовательного стандарта»;
- Приказ Минобрнауки России от 19.12.2013 № 1367 «Об утверждении Порядка организации и осуществления образовательной деятельности по образовательным программам высшего образования - программам бакалавриата, программам специалитета, программам магистратуры»;
- Федеральный государственный образовательный стандарт высшего образования (далее – ФГОС ВО) по направлению подготовки 39.04.02 Социальная работа, утвержденный приказом Министерства образования и науки Российской Федерации № 170 от 7 февраля 2011 г.;
- Устав федерального государственного автономного образовательного учреждения высшего образования «Белгородский государственный национальный исследовательский университет» (утвержден приказом Министерства образования и науки РФ № 1415 от 25.03.2011 г.).

### 1.2. Цели ОПОП по направлению подготовки 39.04.02 Социальная работа сформулированы с учетом требований ФГОС ВО, миссией вуза и запросами потенциальных потребителей программы.

Основная цель ОПОП по направлению подготовки 39.04.02 Социальная работа заключается в развитии необходимых компетенций у магистров, соответствующих требованиям ФГОС ВО, запросам работодателя и потребностям региона. Магистр должен обладать высоким уровнем профессиональной подготовки, что позволит ему грамотно ставить и решать исследовательские, управленческие и практические задачи в современных условиях.

Образовательная программа спроектирована и реализуется в соответствии с современными образовательными технологиями.

Образовательная программа является второй ступенью многоуровневой системы подготовки специалиста по социальной работе; спроектирована и реализуется в соответствии с методологией компетентностного подхода. Качество образовательной программы обеспечивается и гарантируется действующей в университете системой процессов менеджмента качества модели ISO 9001:2008.

Цели ОПОП 39.04.02 Социальная работа формируются в рамках Миссии и Программы повышения конкурентоспособности НИУ «БелГУ» среди ведущих мировых научно-образовательных центров на 2013-17 гг. Белгородского государственного национального исследовательского университета – одного из старейших вузов России. При разработке и реализации образовательных программ НИУ «БелГУ» следует требованиям национального законодательства и берет на себя дополнительные обязательства выявлять требования (потребности) основ-

ных потребителей ОПОП (студентов всех форм обучения), представителей бизнеса, системы социальной защиты, социального обслуживания и социальной поддержки населения (потенциальные работодатели), общества и профессионального сообщества.

Таблица 1

Основными целями подготовки по программе являются:

Код цели	Формулировка цели	Требования ФГОС и/или заинтересованных работодателей
Ц1	Подготовка выпускников к организационно-управленческой деятельности в социальных службах, учреждениях и организациях, к реализации поддержки общественных инициатив и развитию добровольчества, а также к управлению процессом реализации социальных программ и проектов в различных социальных институтах	Требования ФГОС. Требования к выпускникам потенциальных работодателей
Ц2	Подготовка выпускников к социально-проектной деятельности для развития и реализации проектно-аналитической деятельности в сфере решения актуальных проблем жизнедеятельности индивида, группы и общества	Требования ФГОС. Требования к выпускникам потенциальных работодателей
Ц3	Подготовка выпускников к научно-исследовательской деятельности для решения актуальных задач по разработке и внедрению современных эффективных социальных технологий	Требования ФГОС. Требования к выпускникам потенциальных работодателей
Ц4	Подготовка выпускников к социально-технологической деятельности для разработки, реализации и внедрения эффективных инновационных технологий социальной работы по оказанию социальных услуг различным группам населения	Требования ФГОС. Требования к выпускникам потенциальных работодателей

### 1.3. Задачи ОПОП по направлению подготовки 39.04.02 Социальная работа

Задачами образовательной программы являются:

1. Содействие формированию профессиональной компетентности магистра на основе вооружения системой фундаментальных общенаучных и профессиональных знаний.

2. Достижение высокого уровня функциональной подготовки магистра на основе развития его общекультурных и профессиональных компетенций в соответствии с требованиями ФГОС ВО по направлению подготовки 39.04.02 Социальная работа.

3. Регламентация последовательности и модульности формирования общекультурных и профессиональных компетенций посредством установления комплексности и преемственности содержания всех дисциплин учебного плана.

4. Формирование кадрового потенциала работников для учреждений системы социальной сферы.

#### 1.4. Срок освоения ОПОП по направлению подготовки

Срок освоения ОПОП в соответствии с ФГОС ВО по направлению подготовки 39.04.02 Социальная работа составляет 2 года для дневной и 2,5 года для заочной формы обучения.

#### 1.5. Трудоемкость ОПОП по направлению подготовки

Трудоемкость освоения ОПОП составляет 120 зачетных единиц за весь период обучения в соответствии с ФГОС ВО по данному направлению и включает все виды аудиторной и самостоятельной работы студента, практики и время, отводимое на контроль качества освоения студентом ОПОП.

Нормативный срок, общая трудоемкость освоения ОПОП (в зачетных единицах) для всех форм обучения и соответствующая квалификация (степень) приведены в Таблице 2.

Таблица 2

Сроки, трудоемкость освоения ОПОП и квалификация выпускников

Наименование ОПОП	Квалификация (степень)		Нормативный срок освоения ОПОП, включая последипломный отпуск		Трудоемкость (в зачетных единицах*)	
	Код в соответствии с принятой квалификацией ОПОП	Наименование				
Социальная работа	39.04.02.	магистр	очная	ЗО	очная	ЗО
			2 года	2,5 года	120**	120**

\*Одна зачетная единица по дисциплинам соответствует 36 академическим часам

\*\*Трудоемкость ОПОП по очной форме обучения за учебный год равна 60 зачетным единицам.

#### 1.6. Требования к абитуриенту

Абитуриент должен иметь документ государственного образца о высшем образовании и соответствующее приложение к нему.

## II. ТЕРМИНЫ, ОПРЕДЕЛЕНИЯ, СОКРАЩЕНИЯ

В ОПОП используются термины и определения:

**вид профессиональной деятельности** – методы, способы, приемы, характер воздействия на объект профессиональной деятельности с целью его изменения, преобразования;

**зачетная единица** – мера трудоемкости образовательной программы;

**компетенция** – способность применять знания, умения и личностные качества для успешной деятельности в определенной области;

**модуль** – совокупность частей учебной дисциплины (курса) или учебных дисциплин (курсов), имеющая определенную логическую завершенность по отношению к установленным целям и результатам воспитания, обучения;

**направление подготовки** – совокупность образовательных программ различного уровня в одной профессиональной области;

**объект профессиональной деятельности** – системы, предметы, явления, процессы, на которые направлено воздействие;

**область профессиональной деятельности** – совокупность объектов профессиональной деятельности в их научном, социальном, экономическом, производственном проявлении;

**основная профессиональная образовательная программа магистратуры (магистерская программа)** совокупность учебно-методической документации, включающей в себя учебный план, рабочие программы учебных курсов, предметов, дисциплин (модулей) и другие материалы, обеспечивающие воспитание и качество подготовки обучающихся, а также программы учебной и производственной практик, календарный учебный график и методические материалы, обеспечивающие реализацию соответствующей образовательной технологии;

**профиль** – направленность основной профессиональной образовательной программы на конкретный вид и (или) объект профессиональной деятельности;

Используются следующие сокращения:

ВО - высшее образование;

ОПОП - основная профессиональная образовательная программа;

ОК - общекультурные компетенции;

ОПК - общепрофессиональные компетенции;

ПК - профессиональные компетенции;

ФГОС ВО - федеральный государственный образовательный стандарт высшего образования;

сетевая форма - сетевая форма реализации образовательных программ.

### **III. ХАРАКТЕРИСТИКА ПРОФЕССИОНАЛЬНОЙ ДЕЯТЕЛЬНОСТИ ВЫПУСКНИКА ВУЗА ПО НАПРАВЛЕНИЮ ПОДГОТОВКИ 39.04.02 СОЦИАЛЬНАЯ РАБОТА**

#### **3.1. Область профессиональной деятельности выпускника**

Область профессиональной деятельности выпускника включает: социальную защиту населения, социальное обслуживание, образование, здравоохранение, культуру, медико-социальную экспертизу, пенитенциарную систему и систему организаций, регулирующих занятость, миграцию, помощь в чрезвычайных ситуациях, силовые структуры, предприятия и фирмы различных видов деятельности и форм собственности, некоммерческие организации.

#### **3.2. Сферы профессиональной деятельности**

Возможные сферы профессиональной деятельности: социальная защита населения, социальное обслуживание, образование, здравоохранение, культура, медико-социальная экспертиза, пенитенциарную система и система организаций, регулирующих занятость, миграцию, помощь в чрезвычайных ситуациях, силовые структуры, предприятия и фирмы различных видов деятельности и форм собственности, некоммерческие организации.



Выпускники по направлению подготовки 39.04.02 Социальная работа востребованы на предприятиях и в организациях: Управление по труду и занятости населения Белгородской области, ФКУ «Главное бюро медико-социальной экспертизы по Белгородской области», МБУ «Комплексный центр социального обслуживания населения» администрации г.Белгород, Управления социальной защиты населения администрации Белгородской области и г.Белгорода, ОСГБУ СОССЗН «Областной социально-реабилитационный центр для несовершеннолетних», ОГБУ «Центр социальной реабилитации инвалидов», МБУЗ «Городская детская больница» в г.Белгород, наркологический кабинет детской поликлиники № 1, МБОУ «СОШ» № 19 г.Белгорода, МБДОУ Детский сад № 76, МБОУ «Масловопристанская средняя общеобразовательная школа Шебекинского района Белгородской области», СМБУ СОССЗН «Краснояржский социально-реабилитационный центр для несовершеннолетних» и др., с которыми установлены прочные связи в части социального партнерства и сотрудничества.

### **3.3. Объекты профессиональной деятельности выпускника**

Объектами профессиональной деятельности выпускника являются: отдельные лица, семьи, группы населения и общности, нуждающиеся в социальной защите; процессы функционирования и развития системы социальной работы и социального управления на федеральном, региональном и муниципальном уровнях.

### **3.4. Виды профессиональной деятельности выпускника**

Магистр по направлению подготовки 39.04.02 Социальная работа готовится к следующим видам профессиональной деятельности:

- организационно-управленческой (основной);
- социально-проектной (дополнительной);
- научно-исследовательской (дополнительный);
- социально-технологической (дополнительный).

### **3.5. Задачи профессиональной деятельности выпускника**

Магистр по направлению подготовки 39.04.02 Социальная работа должен быть подготовлен к решению следующих профессиональных задач в соответствии с видами профессиональной деятельности:

*в области организационно-управленческой деятельности:*

планирование, организация и контроль над реализацией мер социальной защиты, в том числе социальных услуг;

реализация организационно-управленческой деятельности в организациях или подразделениях;

руководство процессом межведомственного взаимодействия и развитием сетевых технологий в целях обеспечения социальных прав граждан, семей и иных социальных групп;

привлечение ресурсов организаций, общественных объединений и частных лиц для реализации мер по социальной защите граждан;

организация маркетинговой деятельности в процессе реализации социальной работы;

участие в разработке стратегий и конкретных программ реализации социальной политики и социальной работы на различных уровнях исполнительной власти Российской Федерации;

ведение необходимой документации и контроль за организацией документооборота в подразделениях организаций, реализующих меры социальной защиты граждан;

*в области социально-проектной деятельности:*

организация социально-проектной деятельности, направленной на повышение качества социальной работы и обеспечение социального благополучия личности и общества;

управление процессом реализации социальных программ и проектов в различных социумах, социокультурных и социально-территориальных общностях;

проектирование и реализация комплексных просветительских программ, ориентированных на потребности различных социальных групп, с учетом региональной и демографической специфики;

*в области научно-исследовательской деятельности:*

организация и проведение прикладных и/или фундаментальных исследований в области социальной работы;

обработка социальной, демографической, экономической и другой информации с привлечением широкого круга источников на основе использования современных информационных технологий, средств вычислительной техники, коммуникаций и связи;

подготовка обзоров, аннотаций, отчетов, аналитических записок, профессиональных публикаций, информационных материалов по результатам исследовательских работ в области социальной защиты населения;

представление результатов исследовательских работ, выступление с сообщениями и докладами по тематике проводимых исследований;

*в области социально-технологической деятельности:*

выявление и оценка социальных проблем и запросов отдельных граждан, семей и иных социальных групп в социальном обеспечении, социальной помощи и социальном обслуживании;

разработка и реализация инновационных стратегий и социальных технологий, направленных на обеспечение прав человека в сфере социальной защиты в целях индивидуального и общественного благополучия;

разработка и адаптация технологий социальной работы и мер социальной защиты с целью улучшения условий жизнедеятельности граждан, семей и иных социальных групп;

оценка эффективности реализации технологий социальной защиты граждан, в том числе качества социальных услуг;

совершенствование управления социальными рисками, возникающими в процессе жизнедеятельности человека, семьи и иных социальных групп, на основе традиционных и инновационных стратегий и моделей социальной помощи;

совершенствование технологий активизации потенциала человека с целью улучшения условий его жизнедеятельности.

#### **IV. КОМПЕТЕНЦИИ ВЫПУСКНИКА ВУЗА КАК СОВОКУПНЫЙ ОЖИДАЕМЫЙ РЕЗУЛЬТАТ ОБРАЗОВАНИЯ ПО ЗАВЕРШЕНИИ ОСВОЕНИЯ ДАННОЙ ОПОП ВО**

Полный состав обязательных общекультурных, общепрофессиональных и профессиональных компетенций выпускника (с краткой характеристикой каждой из них) как совокупный ожидаемый результат образования по завершении освоения ОПОП ВО представлен в таблице 3.

Таблица 3

Компетенции выпускника вуза как совокупный ожидаемый результат образования по завершения освоения данной ОПОП ВО

Краткое содержание компетенции	Коды компетенций
<b>ОБЩЕКУЛЬТУРНЫЕ КОМПЕТЕНЦИИ ВЫПУСКНИКА (ОК)</b>	
способностью к абстрактному мышлению, анализу, синтезу	ОК-1
способностью действовать в нестандартных ситуациях, проявлять инициативу, нести социальную и этическую ответственность за принятые решения	ОК-2
способностью к саморазвитию, самореализации, использованию личного творческого потенциала	ОК-3
способностью к самостоятельному обучению новым методам и технологиям, освоению нового содержания деятельности для повышения эффективности своего труда	ОК-4
способностью к коммуникации в устной и письменной формах на русском и иностранном языках для решения задач профессиональной деятельности	ОК-5
<b>ОБЩЕПРОФЕССИОНАЛЬНЫЕ КОМПЕТЕНЦИИ ВЫПУСКНИКА (ОПК)</b>	
готовностью руководить коллективом в сфере своей профессиональной деятельности, толерантно воспринимая социальные, этнические, конфессиональные и культурные различия	ОПК-1
способностью самостоятельно приобретать с помощью информационных технологий и использовать в практической деятельности новые знания и умения, в том числе в областях, непосредственно не связанных со сферой деятельности	ОПК-2
владением знаниями о социальной истории человечества, специфике социальной, политической, экономической, духовной и экологической культур, характере их взаимодействия в современном мире, факторах общественного и личностного развития и благополучия	ОПК-3
<b>ПРОФЕССИОНАЛЬНЫЕ КОМПЕТЕНЦИИ ВЫПУСКНИКА (ПК)</b>	
<i>в области научно-исследовательской деятельности</i>	
способностью проводить фундаментальные и прикладные научные исследования в области социальной работы на основе использования отечественного и зарубежного опыта, с помощью современных исследовательских методов, с применением современной аппаратуры, оборудования, информационных технологий	ПК-1
способностью профессионально составлять и оформлять научно-техническую документацию, научные отчеты, представлять результаты	ПК-2

исследовательской работы с учетом специфики исследования теории и практики социальной работы	
способностью проводить анализ научно-исследовательских работ в социальной сфере и использовать их результаты в практической деятельности	ПК-3
<i>в области организационно-управленческой деятельности</i>	
способностью к организационно-управленческой работе в подразделениях организаций, реализующих меры социальной защиты граждан, прогнозированию результатов принимаемых организационно-управленческих решений	ПК-4
способностью привлекать и использовать ресурсы государства, бизнеса и общественных организаций для решения проблем социального благополучия на основе принципов и технологий реализации современного социального партнерства	ПК-5
способностью к реализации маркетинговых технологий с целью исследования и развития рынка социальных услуг, привлечения внимания к социальным проблемам, формирования позитивного имиджа социальной работы и реализующих ее специалистов	ПК-6
<i>в области социально-проектной деятельности</i>	
способностью к разработке и реализации социальных программ и проектов, направленных на решение актуальных проблем жизнедеятельности индивида, группы и общества	ПК-9
способностью к экспертно-аналитической деятельности в области социального проектирования	ПК-10
<i>в области социально-технологической деятельности</i>	
владению знаниями об основных тенденциях развития социально-технологической деятельности и готовностью к их применению в сфере своей профессиональной деятельности	ПК-11
способностью конструировать и реализовывать технологии оказания социальных услуг	ПК-12
готовностью к организации межведомственного взаимодействия и использованию потенциала социальной инфраструктуры по социальному оздоровлению общества	ПК-13
способность к осуществлению оценки и контроля качества в области реализации социальной работы на основе достижений современной квалиметрии и стандартизации	ПК-14

Результаты освоения ОПОП ВО определяются приобретенными выпускниками компетенциями (Таблица 4).

Таблица 4

#### Планируемые результаты обучения

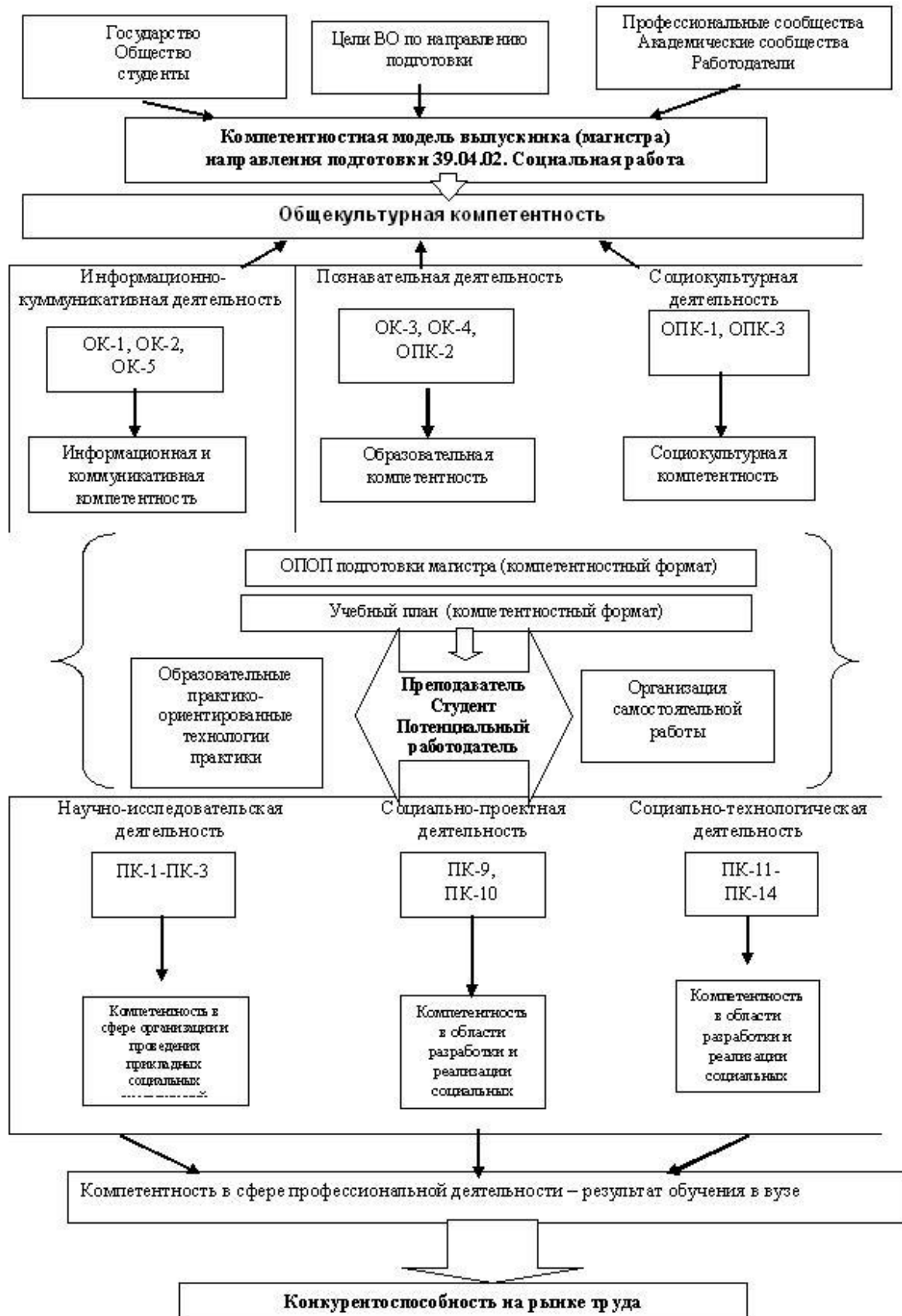
Код результата	Результат обучения (выпускник должен быть готов)	Требования ФГОС, критериев и/или заинтересованных сторон
P1	Эффективно работать в профессиональной деятельности индивидуально и в качестве члена команды.	ОК-2, ОК-3, ОК-5, ОПК-1

P2	Осуществлять организационно-управленческую деятельность в социальных службах, учреждениях и организациях, оказывать поддержку общественных инициатив, быть готовым привлекать и использовать различные ресурсы для решения социальных проблем	ОПК-2, ПК-4, ПК-5, ПК-6
P3	Проявлять широкую эрудицию, в том числе знание и понимание современных социальных проблем.	ОК-1, ОК-4, ОПК-3
P4	Уметь осуществлять социально-проектную деятельность для развития и реализации проектно-аналитической деятельности в сфере решения актуальных проблем жизнедеятельности индивида, группы и общества.	ПК-9, ПК-10
P5	Интегрировать знания для разработки, реализации и внедрения эффективных и инновационных технологий социальной работы по оказанию социальных услуг различным группам населения.	ПК-1, ПК-2, ПК-3
P6	Осуществлять социально-технологическую деятельность по разработке, реализации и внедрению эффективных и инновационных технологий социальной работы с целью оказанию социальных услуг различным группам населения	ПК-11, ПК-12, ПК-13, ПК-14

#### 4.1. Структура компетентностной модели выпускника.

Компетентностная модель выпускника магистра направления 39.04.02 Социальная работа включает в себя 3 блока: общекультурный – состоит из заданных ФГОС целевых компетенций общекультурного и общепрофессионального характера, формируемых в определенных видах деятельности (информационно-коммуникативной, познавательной, социокультурной) и одновременно определяющих готовность к этой деятельности; профессиональный – состоит из компетенций профессионального характера, формируемых в процессе практико-ориентированного обучения в вузе и определяющих готовность к решению

профессиональных задач; организационно-деятельностный, включающий в себя субъектов образовательной деятельности и средства, способствующие формированию общекультурных и профессиональных компетенций выпускника, его востребованности и конкурентоспособности на рынке труда.



## **V. ДОКУМЕНТЫ, РЕГЛАМЕНТИРУЮЩИЕ СОДЕРЖАНИЕ И ОРГАНИЗАЦИЮ ОБРАЗОВАТЕЛЬНОГО ПРОЦЕССА ПРИ РЕАЛИЗАЦИИ ОПОП**

В соответствии с ФГОС ВО по направлению подготовки 39.04.02 Социальная работа и Положением об основной образовательной программе высшего образования содержание и организация образовательного процесса при реализации ОПОП регламентируется учебным планом; рабочими программами учебных курсов, предметов, дисциплин; материалами, обеспечивающими качество подготовки и воспитания обучающихся; программами учебных и производственных практик, программой НИРМ; годовым календарным учебным графиком, а также методическими материалами, обеспечивающими реализацию соответствующих образовательных технологий.

### **5.1. График учебного процесса. Учебный план по направлению подготовки**

График учебного процесса и учебный план направления подготовки 39.04.02 Социальная работа представлены в **Приложении 1**.

### **5.2. Содержание ОПОП по направлению подготовки 39.04.02 Социальная работа**

Содержание ОПОП по направлению подготовки в полном объеме представлено в рабочих программах дисциплин (**Приложение 2**).

### **5.3. Программы учебной, производственной и преддипломной практик, НИР по направлению подготовки 39.04.02 Социальная работа**

В соответствии с ФГОС ВО по направлению подготовки 39.04.02 Социальная работа учебная, производственная и преддипломная практики являются обязательными и представляют собой вид учебных занятий, непосредственно ориентированных на профессионально-практическую подготовку обучающихся, а также выполнения выпускной квалификационной работы.

Практики позволяют последовательно и в определенной системе в течение двух лет обучения в магистратуре объединять теоретическую подготовку магистрантов с их практической работой в учреждениях всех типов социальной сферы. В ходе практик решается сложная задача формирования необходимых умений и профессионально значимых личностных качеств. Материалы, полученные на практиках, как правило, ложатся в основу экспериментальной части выпускной квалификационной работы (магистерской диссертации).

Практика реализует, прежде всего, учебные цели и задачи профессиональной подготовки, формирует и развивает профессиональные навыки и умения, способности будущего дипломированного магистра социальной работы, тем самым помогая приблизить требования федеральных государственных образовательных стандартов к квалификационному минимуму магистра.

При реализации данной ОПОП предусмотрены следующие виды практик: учебная практика, производственная практика, преддипломная практика.



### **5.3.1. Программа учебной практики по направлению подготовки 39.04.02 Социальная работа (Приложение 3)**

Способ проведения практики: стационарная; форма проведения практики: практика по получению первичных профессиональных умений и навыков. Продолжительность практики – 4 недели (6 кредитов).

Планируемые результаты обучения при прохождении практики:

знать:

- специфику организационно-управленческой работы в подразделениях организаций, реализующих меры социальной защиты граждан, прогнозирования результатов принимаемых организационно-управленческих решений;
- принципы социального партнерства в сфере предоставления социальных услуг и интересы потенциальных партнеров;
- направления маркетинговой деятельности в социальной сфере.

уметь:

- осуществлять организационно-управленческую работу в подразделениях организаций, реализующих меры социальной защиты граждан, прогнозирования результатов принимаемых организационно-управленческих решений, прогнозировать результаты принимаемых организационно-управленческих решений;
- привлекать дополнительные ресурсы для решения проблем клиентов на основе принципов и технологий реализации современного социального партнерства;
- реализовывать маркетинговые технологии с целью исследования и развития рынка социальных услуг, привлечения внимания к социальным проблемам, формирования позитивного имиджа социальной работы и реализующих ее специалистов.

владеть:

- опытом к организационно-управленческой работе в подразделениях организаций, реализующих меры социальной защиты граждан, навыками планирования постановки и реализации задач;
- опытом социального взаимодействия с различными социальными партнерами и навыками привлечения заинтересованных лиц в сферу предоставления социальных услуг;
- опытом реализации маркетинговых технологий с целью исследования и развития рынка социальных услуг, привлечения внимания к социальным проблемам, формирования позитивного имиджа социальной работы и реализующих ее специалистов.

Учебная практика проводится в учреждениях социальной сферы, в образовательных учреждениях.

### **5.3.2. Программа производственной практики по направлению подготовки 39.04.02 Социальная работа (Приложение 4).**

Способ проведения практики: стационарная, выездная; форма проведения практики: научно-исследовательская работа. Продолжительность практики – 4 недели (6 кредитов).

Планируемые результаты обучения при прохождении практики:

знать:

- правила организации прикладного социального исследования; современные исследовательские методы;
- особенности составления и оформления различных форм отчетности с учетом специфики исследования теории и практики социальной работы

уметь:

- разработать план и инструментарий исследования, организовать рабочие группы;
- определить оптимальные методы сбора и анализа полученной информации;

составить и оформить различные виды отчетной документации;

владеть:

- приемами и методами сбора и анализа полученной информации;
- навыками составления и оформления научно-технической документации, научных отчетов на основе анализа результатов исследовательской работы.

Производственная практика проводится в учреждениях социальной сферы, в образовательных учреждениях.

### **5.3.3. Программа преддипломной практики по направлению подготовки 39.04.02 Социальная работа (Приложение 5)**

Способ проведения практики: стационарная, выездная. Форма проведения практики: выполнение выпускной квалификационной работы. Продолжительность практики – 4 недели (6 кредитов).

Планируемые результаты обучения при прохождении практики:

знать:

- особенности составления и оформления различных форм отчетности с учетом специфики исследования теории и практики социальной работы;
- основные методы и технологии программирования и проектирования в социальной работе с различными группами клиентов;

уметь:

- составить и оформить различные виды отчетной документации;
- разработать паспорт социальной программы и программу проекта для решения конкретной социальной проблемы;
- провести экспертизу программы проекта, направленного на решения конкретной социальной проблемы;

владеть:

- навыками составления и оформления научно-технической документации, научных отчетов на основе анализа результатов исследовательской работы;
- приемами и методами разработки и оценки социальной программы и проекта.

Преддипломная практика проводится в учреждениях социальной сферы, в образовательных учреждениях.

### **5.3.4. Программа научно-исследовательской работы по направлению подготовки 39.04.02 Социальная работа (Приложение 6).**

Научно-исследовательская работа обучающихся является обязательным разделом ОПОП магистратуры и направлена на формирование общекультурных и профессиональных компетенций в соответствии с требованиями ФГОС ВО. Предусматриваются такие виды и этапы выполнения и контроля НИР обучающихся, как: планирование и проведение НИР, составление отчёта о НИР, доклад на научных семинарах, конференциях, подготовка научной публикации, публичная защита выполненной работы.

Цели научно-исследовательской работы:

- содействие развитию профессиональных компетенций магистра;
- подготовка магистра к самостоятельной научно-исследовательской деятельности.

Задачи научно-исследовательской работы:

- изучение системы социальной работы в сфере научной деятельности;
- выявление и формулирование актуальных научных проблем для диссертационного исследования;
- разработка программы диссертационного исследования и организации ее выполнения;
- разработка методов и инструментов для проведения исследований и анализа результатов;
- проведение поиска, сбора, обработки, анализа и систематизации информации по теме исследования;
- подготовка обзора отчетов и научных публикаций по теме диссертации;
- разработка организационно-управленческой модели исследуемых процессов, оценивание и интерпретирование результатов диссертационного исследования;
- участие в работе исследовательских коллективов, заседаниях кафедры, диссертационных советов, семинарах, конференциях и в других научных мероприятиях.

Магистрант на протяжении обучения должен принимать участие в следующих формах научно-исследовательской работы:

- планирование научно-исследовательской работы (составление индивидуального плана и отчетов работы магистранта по теме научного исследования);
- изучение информационных, справочных и реферативных изданий по проблеме исследования;
- анализ, обобщение и систематизация научной информации и составление библиографии по теме магистерского исследования;
- проведение теоретического и социального исследований в рамках поставленных задач, анализ достоверности полученных результатов;
- анализ научной и практической значимости проводимых исследований, определение социальной эффективности разработок;
- участие в подготовке и проведении научно-практических конференций, симпозиумов, методических семинаров;
- подготовка и участие в работе студенческих научных кружков, конкурсах молодых ученых;

- выступление с докладами (опубликование тезисов и статей) на научно-практических конференциях университета, межрегиональных и международных конференциях.
- публичная защита выполненной работы.

#### **5.4. Программа государственной итоговой аттестации.**

Государственная итоговая аттестация выпускников магистратуры по направлению подготовки 39.04.02 Социальная работа включает защиту магистерской диссертации. Структура магистерской диссертации определяются соответствующими методическими рекомендациями, положением о выпускных квалификационных работах дипломированного специалиста, бакалавра, магистра от 30.06.2014 № 14).

Лицам, завершившим обучение по программе магистерской подготовки и прошедшим итоговую государственную аттестацию, присуждается квалификация (степень) «магистр» и выдается диплом государственного образца.

Цель: установление соответствия уровня профессиональной подготовки выпускников требованиям ФГОС ВО.

Задачи: оценка компетенций выпускника; оценка способности и умения выпускника самостоятельно решать на современном уровне задачи своей профессиональной деятельности; оценка способности выпускника профессионально излагать специальную информацию, научно аргументировать и защищать свою точку зрения.

## **6. ФАКТИЧЕСКОЕ РЕСУРСНОЕ ОБЕСПЕЧЕНИЕ ОПОП**

### **6.1. Кадровое обеспечение образовательного процесса**

Реализация программы магистратуры обеспечивается руководящими и научно-педагогическими работниками организации, а также лицами, привлекаемыми к реализации программы магистратуры на условиях гражданско-правового договора.

Доля научно-педагогических работников (в приведенных к целочисленным значениям ставок), имеющих образование, соответствующее профилю преподаваемой дисциплины (модуля), в общем числе научно-педагогических работников, реализующих программу магистратуры, составляет 73 процента.

Доля научно-педагогических работников (в приведенных к целочисленным значениям ставок), имеющих ученую степень (в том числе ученую степень, присвоенную за рубежом и признаваемую в Российской Федерации) и (или) ученое звание (в том числе ученое звание, полученное за рубежом и признаваемое в Российской Федерации), в общем числе научно-педагогических работников, реализующих программу магистратуры, составляет 80 процентов, ученую степень доктора наук и/или ученое звание профессора имеют 15 процентов преподавателей.

Доля научно-педагогических работников (в приведенных к целочисленным значениям ставок) из числа руководителей и работников организаций, деятельность которых связана с направленностью (профилем) реализуемой программы магистратуры (имеющих стаж работы в данной профессиональной об-

ласти не менее 3 лет) в общем числе работников, реализующих программу магистратуры составляет 20 процентов.

Общее руководство научным содержанием программы магистратуры осуществляется штатным научно-педагогическим работником организации, имеющим ученую степень (в том числе ученую степень, присвоенную за рубежом и признаваемую в Российской Федерации), осуществляющим самостоятельные научно-исследовательские (творческие) проекты (участвующим в осуществлении таких проектов) по направлению подготовки, имеющим ежегодные публикации по результатам указанной научно-исследовательской (творческой) деятельности в ведущих отечественных и (или) зарубежных рецензируемых научных журналах и изданиях, а также осуществляющим ежегодную апробацию результатов указанной научно-исследовательской (творческой) деятельности на национальных и международных конференциях.

## **6.2. Образовательные технологии, используемые при реализации ОПОП**

Реализуемая ОПОП по направлению подготовки 39.04.02 Социальная работа предусматривает использование в учебном процессе следующих образовательных технологий/форм обучения:

а) формы, направленные на теоретическую подготовку: лекция; семинар; самостоятельная аудиторная работа; самостоятельная внеаудиторная работа; консультация; проведение групповых дискуссий; проведение тренингов; подготовка и защита рефератов.

б) формы, направленные на практическую подготовку: практическое занятие; подготовка мультимедийных презентаций; производственная экскурсия; проведение групповых дискуссий; проведение тренингов; проведение деловых и ролевых игр, разбор конкретных ситуаций; участие в научно-практических конференциях; учебная и производственная практика; подготовка бесед с населением; курсовая работа; выпускная работа.

Одной из активных форм обучения является семинар, продолжающийся на регулярной основе, к работе которого привлекаются ведущие исследователи и специалисты-практики. В преподавании дисциплин учитывается региональная и профессиональная специфика.

## **6.3. Учебно-методическое и информационное обеспечение учебного процесса**

Основная профессиональная образовательная программа обеспечивается учебно-методической документацией по всем учебным курсам, дисциплинам. Содержание каждой из учебных дисциплин представлено в сети Интернет и в локальной сети вуза.

Внеаудиторная работа обучающихся сопровождается методическим обеспечением и обоснованием времени, затрачиваемого на ее выполнение.

Каждый обучающийся обеспечен доступом к электронной библиотечной системе, содержащей издания по основным дисциплинам.

#### **6.4. Материально-техническое обеспечение учебного процесса**

Для реализации ОПОП по направлению подготовки 39.04.02 Социальная работа в университете создана материально-техническая база, обеспечивающая проведение всех видов дисциплинарной и междисциплинарной подготовки, лабораторной, практической и научно-исследовательской работы обучающегося, предусмотренных учебным планом вуза, и соответствующей действующим санитарным и противопожарным правилам и нормам.

Реализация ОПОП обеспечивается наличием минимально необходимым для реализации ОПОП магистратуры по направлению подготовки 39.04.02 Социальная работа перечнем материально-технического обеспечения, который включает: компьютерные классы с выходом в Интернет (2), обеспеченные комплектом лицензионного программного обеспечения; аудитории, оборудованные мультимедийными демонстрационными комплексами; учебные и специальные лаборатории, учебно-методический ресурсный центр, специализированную библиотеку по проблемам социальной работы, специализированные спортивные залы и оборудование.

### **VII. ХАРАКТЕРИСТИКА СРЕДЫ ВУЗА, ОБЕСПЕЧИВАЮЩАЯ РАЗВИТИЕ ОБЩЕКУЛЬТУРНЫХ И СОЦИАЛЬНО-ЛИЧНОСТНЫХ КОМПЕТЕНЦИЙ ВЫПУСКНИКОВ**

Ректорат и профессорско-преподавательский состав принимает активные меры по сбалансированному развитию личности студентов. Для реализации общекультурных, социально-личностных компетенций созданы и разработаны основные положения: «Программа повышения конкурентоспособности НИУ «БелГУ» среди ведущих мировых образовательных центров на 2013-2017 гг.», «Положение о практике обучающихся, осваивающих образовательные программы высшего образования», «Положение о стипендиальном обеспечении и других формах материальной поддержки обучающихся в НИУ «БелГУ» по очной форме обучения за счет бюджетных ассигнований федерального бюджета», «Положение об организации и проведении летних культурно-массовых, физкультурных и оздоровительных мероприятий для обучающихся НИУ «БелГУ»», «Положение о студенческом городке», «Положение об организации и проведении летних культурно-массовых, физкультурных и оздоровительных мероприятий для обучающихся НИУ «БелГУ»» и т.д., регламентирующие учебно-воспитательную, социально-культурную, научно-исследовательскую деятельность обучающихся.

В университете разработана «Концепция модели личности выпускника НИУ «БелГУ». Актуальность разработки модели личности выпускника НИУ «БелГУ» определяется тем, что новая социально-экономическая и социокультурная ситуация в стране предъявляет и новые требования к выпускнику вуза: быть мобильным, инициативным, уметь сотрудничать, самостоятельно принимать решения в ситуации выбора, обладать гражданским самосознанием и чувством ответственности за свои дела и поступки, занимать активную жизненную позицию. При этом следует отметить, что компоненты модели состоят из структурно и содержательно варьирующихся элементов, объединяются педагогиче-

ски значимыми связями и имеют интегральный характер. Данная модель не является статичной по своему характеру. Составляющие ее элементы непрерывно изменяются с учетом динамики развития личности и социокультурной среды.

Особая роль при формировании общекультурных компетенций и социально-личностных качеств студенческой молодежи отводится дисциплинам социально-гуманитарного блока, через которые происходит аккумуляция гуманистического потенциала культуры, осуществляется передача ценностных ориентаций от поколения к поколению. Именно гуманитарные науки обладают огромным потенциалом в формировании общечеловеческих, гуманистических ценностей личности, гражданственности, патриотизма, социальной и творческой активности студентов, их духовно-нравственных качеств, экологического и правового сознания.

В университете создана и успешно реализуется система социальной защиты коллектива. Все весомее становится социальный пакет, который предлагает помощь и поддержку работникам, студентам и аспирантам университета и является уникальным в вузовской среде. Ежегодно Ученый Совет рассматривает и утверждает программу «О социальном пакете Белгородского государственного университета».

В НИУ «БелГУ» и на социально-теологическом факультете практикуются следующие формы стимулирования успешных обучающихся: почетные грамоты за успехи в учебной, внеучебной, научно-исследовательской, волонтерской деятельности; надбавки к стипендиям студентов; именные стипендии (стипендия Губернатора Белгородской области, стипендия Администрации Белгородской области, стипендия одаренным студентам А.В. Скоча, стипендия Митрополита Белгородского и Старооскольского, именная стипендия ректора НИУ «БелГУ»).

Созданная социокультурная среда вуза призвана поддерживать студента психологически, фиксировать позитивное и социальное воздействие на него. К услугам иногородних студентов – обширная инфраструктура студенческого городка: пять общежитий с уютными комнатами для проживания, гостиничный комплекс, клиника лечебно-профилактической медицины, комбинат общественного питания, учебно-спортивный комплекс С. Хоркиной. Ежегодно проводятся: Спартакиада профкома университета, «Дни здоровья» на базе отдыха НИУ «БелГУ» «Нежеголь». Для студентов из числа детей-сирот и детей, оставшихся без попечения родителей, студентов-инвалидов, студентов, оказавшихся в трудной жизненной ситуации, функционирует система льгот, социальной поддержки и материальной помощи, предусмотренных социальным пакетом НИУ «БелГУ». Ежегодно более 300 студентов по путевкам университета отдыхают и укрепляют здоровье на курортах Черного моря.

Основной целью управления процессом развития личности является содействие гармоничному развитию личности обучающегося: совершенствование позитивных личностных качеств (чувства собственного достоинства, духовность, нравственность), выработка активной жизненной позиции, способности к самовоспитанию, самообразованию и самоконтролю, физическое совершенство, культура поведения, экологическая культура. На социально-теологическом фа-

культете созданы условия для гармоничного развития личности студента, которое, в свою очередь осуществляется в процессе обучения и во внеучебное время.

На социально-теологическом факультете сложилась собственная система организации и управления социально-воспитательной работой со студентами, в основу которой легли ответственность деканата и всего профессорско-преподавательского коллектива факультета, традиции и опыт работы студенческого самоуправления, а также постоянный поиск новых эффективных форм учебно-воспитательного процесса. Данная система призвана решать следующие задачи: философско-мировоззренческая подготовка студентов, познание законов развития природы и смысла общественной жизни; развитие политического сознания, преодоление аполитичности, выработка навыков политической деятельности; формирование правовой культуры, уважения к законам и нормам государственной жизни; патриотическое воспитание, привитие чувства любви к Родине, родному краю, традициям и истории своего народа, развитие национального самосознания и гражданственности; нравственное воспитание, ознакомление с системой ценностей и нормами поведения человека в обществе; эстетическое воспитание, приобщение студентов к системе духовных ценностей, достижениям мировой и отечественной культуры; формирование экологической культуры, бережного отношения к природной среде; трудовое воспитание, выявление и развитие творческого потенциала каждого студента; физическое воспитание, способствовать развитию культурного и духовного уровня иностранных студентов через приобщение их к мировой культуре путём проведения совместных культурных и спортивных мероприятий, фестивалей, встреч, вечеров, дискуссий и т.п.; привлечение студентов к занятиям спортом и туризмом; семейное воспитание, развитие культуры семейно-брачных отношений; развитие потребности в самовоспитании и организации здорового образа жизни.

На факультете действует разветвленная система студенческого самоуправления, которая охватывает все стороны студенческой жизни. Деятельность органов студенческого самоуправления осуществляется в соответствии с утвержденным Положением. Студенческий совет факультета наделен широкими полномочиями и реальными возможностями в управлении студенческой жизнью. Студенческий совет прилагает усилия к формированию благоприятного имиджа студента факультета, тем самым осуществляя профориентационную деятельность.

Значительная часть студентов факультета входит в состав членов волонтерской организации «По зову сердца», основными целями деятельности которой являются: организация волонтерской работы в молодежной среде г. Белгорода; содействие развитию гражданского общества; развитие и поддержка молодежного движения; пропаганда здорового образа жизни; воспитание в молодежной среде чувства патриотического долга; поддержка граждан, попавших в трудную жизненную ситуацию и т.д.

На факультете созданы: духовно-просветительский Центр, театр «Благовест», школа молодой семьи, Центр профориентации и сопровождения выпускника.



Традиционным стало проведение Рождественских балов, дискотек, разнообразных досуговых мероприятий. Студенты принимают активное участие в акциях, проводимых Управлением по делам молодежной политики, Советом ветеранов, ЦМИ и др. организациями.

Воспитательная деятельность в учебной работе осуществляется преподавателями факультета по следующим направлениям: привлечение студентов к участию в предметных олимпиадах, конкурсах курсовых и дипломных работ; привлечение студентов к НИР кафедры; подготовка научных публикаций совместно со студентами; подготовка команд для участия в предметных олимпиадах, конференциях студентов; содействие временной занятости студентов и трудоустройству студентов старших курсов.

Сложившаяся в университете социокультурная (образовательная, научная, рекреационная, досуговая) среда обеспечивает естественность трансляции студентам норм взаимоотношений, общения, организации досуга, быта, отношений к будущей профессии, формирует мотивацию учебной деятельности и, следовательно, профессиональную направленность личности будущих специалистов, способствует развитию общекультурных и социально-личностных компетенций (компетенций социального взаимодействия, самоорганизации и самоуправления), успешной социализации и личности.

## **VIII. НОРМАТИВНО-МЕТОДИЧЕСКОЕ ОБЕСПЕЧЕНИЕ СИСТЕМЫ ОЦЕНКИ КАЧЕСТВА ОСВОЕНИЯ ОБУЧАЮЩИМИСЯ ОПОП**

В соответствии с ФГОС ВО по направлению подготовки 39.04.02 Социальная работа оценка качества освоения обучающимися основной профессиональной образовательной программы включает текущий контроль успеваемости, промежуточную и государственную итоговую аттестацию обучающихся.

Нормативно-методическое обеспечение текущего контроля успеваемости и промежуточной аттестации обучающихся по ОПОП направления подготовки осуществляется в соответствии с Положениями: «О порядке обучения, перевода, отчисления и восстановления и предоставления отпусков обучающимся в НИУ «БелГУ»», «О промежуточной аттестации обучающихся», «Положение об аттестационных и апелляционных комиссиях в НИУ «БелГУ»», «Правила приема в НИУ «БелГУ»», «Положение о выполнении и защите курсовых работ (проектов)», «Положение о практике обучающихся, осваивающих образовательные программы высшего образования», «Положение о самостоятельной работе обучающихся по основным образовательным программам высшего образования», «Положение об организации обучения по индивидуальным учебным планам» и др.

Настоящие нормативно-правовые акты регламентируют порядок организации и проведения текущей и промежуточной аттестации студентов, устанавливают максимально возможное количество форм обязательной отчетности в течение одного учебного года.

Нормативно-методическое обеспечение государственной итоговой аттестации обучающихся по ОПОП направления подготовки 39.04.02 Социальная работа осуществляется в соответствии с Положениями: «Положение о государ-

ственной итоговой аттестации по программам бакалавриата, специалитета и магистратуры обучающихся НИУ «БелГУ»», «Положение о выпускных квалификационных работах дипломированного специалиста, бакалавра, магистра» и т.д.

#### **8.4. Фонды оценочных средств для проведения текущего контроля успеваемости и промежуточной аттестации**

Организация промежуточной аттестации определяется рабочей программой дисциплины, а также текущими образовательными задачами. Используются следующие формы контроля получаемых знаний студентов: рефераты, тематика эссе, контрольные вопросы зачетов и экзаменов по дисциплинам, позволяющие оценить знания, умения и уровень приобретенных компетенций. Конкретные формы и процедуры текущей и промежуточной аттестации обучающихся по каждой дисциплине представлены в рабочих программах дисциплин. Помимо индивидуальных оценок используются групповые и взаимооценки: рецензирование обучающимися работ друг друга; оппонирование обучающимися рефератов, проектов.

Промежуточная аттестация проводится в соответствии с графиком учебного процесса и предусматривает проведение экзаменов, зачетов, защиту курсовых работ, практик. В ходе промежуточных аттестаций оценивается уровень сформированности компетенций, которые являются базовыми при переходе к следующему году обучения.

При разработке оценочных средств для контроля качества изучения дисциплин, практик учитываются все виды связей между включенными в них знаниями, умениями, навыками, позволяющие установить качество сформированных у обучающихся компетенций по видам деятельности и степень общей готовности выпускников к профессиональной деятельности. При этом предусматривается оценка способности обучающихся к творческой деятельности, их готовности вести поиск решения новых задач, связанных с недостаточностью конкретных специальных знаний и отсутствием общепринятых алгоритмов профессионального поведения.

#### **8.5. Государственная итоговая аттестация выпускников**

Государственная итоговая аттестация выпускника высшего учебного заведения является обязательной и осуществляется после освоения образовательной программы в полном объеме. Цель государственной итоговой аттестации выпускников – установление уровня готовности выпускника к выполнению профессиональных задач. Основными задачами итоговой государственной аттестации являются: проверка соответствия выпускника требованиям ФГОС ВО и определение уровня выполнения задач, поставленных в образовательной программе ВО.

Государственная итоговая аттестация (ГИА) по направлению подготовки 39.04.02 Социальная работа включает защиту магистерской диссертации.

Требования к содержанию и структуре выпускной квалификационной работе определяются Положением о выпускных квалификационных работах дипломированного специалиста, бакалавра, магистра.

Тематика выпускной квалификационной работы разрабатывается ведущими преподавателями выпускающей кафедры с привлечением представителей потребителей образовательных услуг, потенциальных работодателей, представителей академических сообществ, общественных организаций. Тематика ВКР рассматривается на заседании выпускающей кафедры, и утверждается Ученым советом социально-теологического факультета.

Тематика выпускных квалификационных работ направлена на решение профессиональных задач: разработку методологических основ теории, истории и технологии социальной работы; оценку состояния государственной социальной политики и социальной защиты в отношении различных категорий населения Российской Федерации; анализ динамики изменений социальной практики в работе с наименее социально защищенными слоями населения; разработку социальных проектов решения социальных проблем личности, семьи, этнической общности; исследование эффективных технологий социальной работы в различных сферах жизнедеятельности и экстремальных ситуациях; обобщение опыта и разработку инновационных форм и методов социального взаимодействия и социального партнерства органов социальной защиты населения, социальных служб, предприятий и организаций различных форм собственности; определение места и роли социальной работы в профилактике социально-опасных явлений, девиантного поведения, сохранении и развитии человеческого ресурса; разработку инновационных технологий социальной работы, социального образования, подготовки профессионалов социальной сферы.

При выполнении выпускной квалификационной работы обучающиеся должны показать свою способность и умение, опираясь на полученные углубленные знания, умения и сформированные общекультурные и профессиональные компетенции, самостоятельно решать на современном уровне задачи своей профессиональной деятельности, профессионально излагать специальную информацию, научно аргументировать и защищать свою точку зрения.

Для проведения защиты выпускных (квалификационных) работ приказом ректора университета создается государственная экзаменационная комиссия, председатель которой утверждается министерством образования и науки РФ.

## **IX. ОРГАНИЗАЦИЯ ПЕРИОДИЧЕСКОГО ОБНОВЛЕНИЯ ОПОП ВО В ЦЕЛОМ И СОСТАВЛЯЮЩИХ ЕЕ ДОКУМЕНТОВ**

Обновление ОПОП производится ежегодно (в части состава дисциплин, установленных вузом в учебном плане, и (или) содержания рабочих программ учебных курсов, предметов, дисциплин, программ учебной и производственной практики, методических материалов, обеспечивающих реализацию образовательной технологии), и выносится на рассмотрение Ученого совета университета.

Изменения в учебный план вносятся решением Ученого совета университета.

Основная профессиональная образовательная программа высшего образования составлена в соответствии с требованиями ФГОС ВО, с учетом рекомендаций примерной ОПОП ВО по направлению подготовки 39.04.02 Социальная работа (магистерская программа «Управление социальной работой»).

### **Разработчики ОПОП**

Коллектив разработчиков основной профессиональной образовательной программы по направлению подготовки 39.04.02 Социальная работа

1. Доктор социологических наук, профессор, заведующий кафедрой социальной работы НИУ «БелГУ» О.А. Волкова.

2. Доктор педагогических наук, профессор кафедры социальной работы НИУ «БелГУ» М.С. Жиров

3. Кандидат философских наук, доцент кафедры социальной работы НИУ «БелГУ» О.В. Ковальчук.

4. Кандидат философских наук, доцент кафедры социальной работы НИУ «БелГУ» К.Ю. Королева.

5. Кандидат философских наук, доцент кафедры социальной работы НИУ «БелГУ» Е.И. Мозговая.

6. Кандидат социологических наук, доцент кафедры социальной работы НИУ «БелГУ» Н.В. Лазуренко.

7. Кандидат экономических наук, управляющий Отделением ПФР по Белгородской области, депутат областной Думы Д.В. Худаев.